

น้ำตาลไทยรุ่งเรือง ต่อยอดซีเอสอาร์ หนุนชุมชนเกษตรกรชาวไร่อ้อยยั่งยืน



- เส้นทางสู่ความสำเร็จของกลุ่มบริษัทน้ำตาลไทยรุ่งเรือง คือการเสริมสร้างองค์กรให้เก่ง+ดี
- ความใส่ใจผู้มีส่วนได้เสีย โดยเฉพาะเกษตรกรชาวไร่อ้อยอย่างต่อเนื่องนำไปสู่ความยั่งยืนของธุรกิจ
- เปิดโมเดลการบริหารจัดการน้ำเพื่อการเกษตรพืชไร่อ้อยแห่งแรกผ่านแนวคิด CSV ในพื้นที่ตำบลชัยสมบูรณ จังหวัดเพชรบูรณ์

ไม่ใช่เพราะว่ากลุ่มบริษัทน้ำตาลไทยรุ่งเรือง ผู้ผลิตและส่งออกน้ำตาลรายใหญ่ วางแนวทางการพัฒนาเพื่อให้ “เก่ง” แต่ทางธุรกิจ หากอีกด้านสำคัญที่ใส่ใจในการพัฒนาให้เติบโตควบคู่กันด้วย คือการตั้งเป้าหมายเป็นองค์กรที่ “ดี” ต่อสังคมและสิ่งแวดล้อมอันนำไปสู่ความยั่งยืน (Sustainability) ของธุรกิจ

ซึ่งสอดคล้องกับคำมั่นสัญญาของกลุ่มบริษัทฯ ที่ว่า “จะผลิตน้ำตาลคุณภาพตลอดไป สร้างสรรค์ผลิตภัณฑ์ใหม่ให้เป็นอีกทางเลือกหนึ่งของผู้บริโภค และพร้อมจะอยู่เคียงข้างครอบครัวไทยและครอบครัวโลกอย่างแท้จริง”

ใส่ใจผู้มีส่วนได้เสียต่อเนื่อง

ดร.ณัฐพล อัญญากร กรรมการบริหารกลุ่มบริษัทน้ำตาลไทยรุ่งเรือง กล่าวว่า บริษัทฯ เติบโตก้าวหน้าอย่างมั่นคง มีมาตรฐานการดำเนินงานในระดับมาตรฐานสากลจนเป็นที่ยอมรับและยกย่องทั้งในและต่างประเทศ เนื่องจากความใส่ใจต่อชุมชน สังคมและสภาพแวดล้อมในแหล่งที่ตั้งโรงงาน ในฐานะโรงงานน้ำตาล เราต้องชื้อวัตถุดิบ คืออ้อยจากเกษตรกร หรือพนักงานของเราเองที่พำนักอาศัยอยู่ในชุมชน เรามองไปถึงความสุขของทุกภาคส่วน เมื่อมองย้อนกลับสมัยก่อตั้งโรงงานซึ่งตั้งอยู่กลางทุ่ง

แม้กระทั่งอาหารการกินยังหาลำบาก พอผ่านไประยะหนึ่งเติบโตกลายเป็นเมือง เราก็รู้สึกภาคภูมิใจที่ได้ร่วมสร้างเศรษฐกิจที่ดีให้กับชุมชนเกิดความยั่งยืน เพราะความยั่งยืนของชาวไร่ ของสังคมมีส่วนสำคัญโดยตรงกับความยั่งยืนของบริษัท เมื่อเกษตรกรชาวไร่อ้อยปลูกแล้วได้ผลผลิตดี สร้างกำไร ได้รับความสุข ก็หมายความว่าโรงงานน้ำตาลก็ได้วัตถุดิบป้อนการผลิตได้ดีและยั่งยืนเช่นกัน

สมัยก่อนผู้ประกอบการอุตสาหกรรมอาจจะรับซื้ออ้อยอย่างเดียว ถึงเวลาเก็บเกี่ยวก็นำมาขายให้โรงงานก็จบ หากเรามองไกลถึงความสุขของเขา เราจึงพยายามเข้าไปส่งเสริมระบบการเกษตรแบบพันธสัญญา (Contract Farming) ซึ่งหมายถึง ระบบการผลิตทางการเกษตรที่มีการจัดการร่วมกันระหว่างผู้ประกอบการ หรือผู้ซื้อกับอีกฝ่ายหนึ่งคือ ผู้ผลิต ซึ่งก็คือเกษตรกรที่มีปัจจัยการผลิตบางประเภทอยู่ในครอบครอง เช่น ที่ดิน หุ่น แรงงาน ฯลฯ โดยทั้ง 2 ฝ่ายเจรจาตกลงทำสัญญาระหว่างกันไว้ล่วงหน้าถึงปริมาณ คุณภาพผลผลิต ราคาและช่วงเวลาที่จะรับซื้อ ส่วนผู้ประกอบการหรือบริษัทจะให้การสนับสนุนเรื่องของทุน พันธุ์พืช นักวิชาการที่ปรึกษาและเทคโนโลยีในการผลิต

อ่านต่อหน้า 7

ไทยรุ่งเรือง

ดังกล่าวนี้ เป็นวิธีการทำให้เกษตรกรได้รับความสุข คือเราอยากจะให้ชาวไร่อ้อยปลูกอ้อยได้ดี ในการปลูกอ้อย จริงๆ แล้วคล้ายกับการปลูกหญ้า พอโตก็ตัด แล้วมันจะออกขึ้นมาใหม่ สามารถตัดได้หลายครั้ง ถ้าดูแลดีๆ แต่การลงทุนจะค่อนข้างสูง เนื่องจากพืชมีกรอบอายุค่อนข้างนาน เรื่องการเงินจึงเป็นเรื่องที่ชาวบ้านมักจะติดปัญหา บางคนอยากทำอ้อยแต่ไม่มีเงิน รอคอบปี มีรายได้ค่อยมาทำซึ่งมันนานเกินไป

“เราเข้าไปส่งเสริมด้านการเงินให้กับชาวไร่ แต่บางทีการให้เงินอย่างเดียวอาจจะไม่เกิดผลลัพธ์ที่ดี เราจึงใส่ความรู้เข้าไปด้วย สอนในเรื่องการปลูกอ้อย แนะนำเทคโนโลยีที่เหมาะสมกับพื้นที่ การใช้เครื่องจักรกลที่ทันสมัย ใช้ข้อมูลจากการทำวิจัย การวิเคราะห์ดิน ดังกล่าวนี้นะมีทีมงานพันธุ์อ้อย รวมถึง

กิจกรรมของชุมชน งานแต่งงาน งานบวชเราก็เข้าไปร่วม เพราะเราเห็นเขาเป็นพันธมิตรที่มีส่วนได้เสีย หากเกษตรกรชาวไร่อ้อยประสบปัญหาใดๆ คนแรกที่เขานึกถึงจึงมักเป็นโรงงาน”

ผนึก “โคคา-โคลา” หนุนสตรีชาวไร่อ้อย เพิ่มศักยภาพตลอดห่วงโซ่การผลิต

ปีที่ผ่านมากลุ่มธุรกิจโคคา-โคลา รับผิดชอบต่อพันธกิจหลักของบริษัทแม่ลงทุนจำนวน 4 ล้านบาท จัดโครงการธุรกิจยั่งยืนกับโคคา-โคลา เพิ่มศักยภาพทางเศรษฐกิจเกษตรกรสตรีชาวไร่อ้อย ร่วมกับกลุ่มบริษัทน้ำตาลไทยรุ่งเรือง และสถาบันคีนันแห่งเอเชีย ภายใต้การสนับสนุนโดยสำนักงานคณะกรรมการอ้อยและน้ำตาลทราย กระทรวงอุตสาหกรรม โดยโครงการนำร่องจะเพิ่มศักยภาพเกษตรกรสตรีชาวไร่อ้อย 600 คน ในอำเภอศรีเทพ จังหวัด



ดร.นิรุพล อชฎาธร

เพชรบูรณ์และอำเภอบ้านไร่ จังหวัดอุทัยธานี โดยเกษตรกรสตรีชาวไร่อ้อยจะได้รับการฝึกอบรมหลักสูตรการบริหารจัดการการเงิน ภาษี และทำการเกษตรอย่างยั่งยืน ภายใน 1 ปี (สิงหาคม พ.ศ. 2559 - กรกฎาคม พ.ศ. 2560) โดยมีเป้าหมายเพื่อขยายผลการดำเนินโครงการฯ นำร่องไปสู่เกษตรกรสตรี



ชาวไร่อ้อยและกลุ่มพันธมิตรผู้ผลิตวัตถุดิบน้ำตาลรายอื่นในระยะต่อไป เพื่อพัฒนาความเป็นอยู่ที่ดีของเกษตรกรชาวไร่อ้อยในรูปแบบการสร้างคุณค่าร่วมกัน และการเติบโตอย่างยั่งยืน สอดคล้องกับพันธกิจของสำนักงานคณะกรรมการอ้อยและน้ำตาลทรายในการพัฒนาศักยภาพบุคลากรในอุตสาหกรรมอ้อยและน้ำตาลทรายเพื่อก้าวสู่ความเป็นเลิศ

ทั้งนี้ หลักสูตรการยกระดับเน้น 2 ส่วน คือ การบริหารการเงินส่วนบุคคลและการทำการเกษตรอย่างยั่งยืน พบว่า กลุ่ม

เกษตรกรสตรีชาวไร่อ้อยเป็นผู้ที่มีบทบาทสำคัญในการดูแลครอบครัวและมีอำนาจตัดสินใจทางการเงิน แต่ยังคงขาดความรู้และทักษะในสองเรื่องนี้ ขณะที่การส่งเสริมเกษตรยั่งยืน มุ่งเน้นการเตรียมและบำรุงดินเพื่อเพิ่มอินทรีย์และปรับปรุงคุณภาพดิน การพัฒนาแหล่งน้ำเพื่อเพิ่มน้ำต้นทุน ไปจนถึงการส่งเสริมการตลาดเอาอ้อยในฤดูเก็บเกี่ยว ตลอดจนมีการให้ความรู้ ความเข้าใจ เกี่ยวกับการปลูกอ้อยและการทำอุตสาหกรรมอ้อยและน้ำตาลทรายมาอย่างต่อเนื่อง

นอกจากนี้ยังเตรียมแผนระยะที่ 2 เพื่อจะขยายผลจากการดำเนินโครงการนำร่องฯนี้ ไปยังเครือข่ายเกษตรกรสตรีชาวไร่อ้อยของกลุ่มบริษัทน้ำตาลไทยรุ่งเรืองที่อยู่ในจังหวัดอื่นๆ

ดร.ณัฐพลบอกว่า ตอนเริ่มโครงการนี้ ทางไค้และเรามองเห็นสอดคล้องกันว่า จะทำอะไรให้ผู้หญิงมีการพัฒนาคุณภาพชีวิตความเป็นอยู่ที่ดีขึ้น จึงตั้งทีมงานเข้าไปสำรวจปัญหาของเกษตรกรคืออะไร ปัญหาสำคัญที่พบ คือได้เงินมาแล้วมีการจัดการทางการเงินไม่ค่อยดีนัก เช่น ใช้เงินไปกับสิ่งที่ไม่ก่อให้เกิดรายได้ และมีแนวคิดที่ควร จะเปลี่ยนแปลงเพื่อให้เกษตรกรมีการจัดการทางการเงินที่ดี ก็คือควรเก็บเงินก่อน แล้วค่อยเอาไปใช้ ไม่ใช่ใช้เงินเหลือแล้วค่อยไปเก็บ

ความร่วมมือของพันธมิตรทางธุรกิจ ทั้งสองฝ่ายกับเกษตรกรสตรีชาวไร่อ้อย ถือว่าเป็นการเพิ่มศักยภาพตลอดห่วงโซ่อุปทาน ให้ความรู้ด้านการวางแผนทางการเงินและการลงทุนในอาชีพ ช่วยให้พันธมิตรคือ บริษัทน้ำตาลไทยรุ่งเรือง สามารถผลิตน้ำตาลและจัดหาวัตถุดิบที่ได้คุณภาพ ขณะที่โคคา-โคลากี้ได้แผนในการจัดหาวัตถุดิบน้ำตาลอย่างยั่งยืน ภาพรวมจึงเกิดการยกระดับอุตสาหกรรมอ้อยและน้ำตาลทรายของไทย

โมเดลบริการจัดการน้ำ ที่ชัยสมบุญ

กลุ่มน้ำตาลไทยรุ่งเรือง เปิดโมเดลการบริหารจัดการน้ำโดยชุมชน ในพื้นที่ตำบลชัยสมบุญ จังหวัดเพชรบูรณ์ โดยร่วมกับสถาบันสารสนเทศทรัพยากรน้ำและการเกษตร (องค์การมหาชน) หรือสสนก. ดำเนินงานวิจัยและพัฒนาภายใต้ “โครงการบริหารจัดการน้ำเพื่อการเกษตรพืชไร่อ้อยในพื้นที่ตำบลชัยสมบุญ” ล่าสุดดำเนินโครงการมาเป็นระยะกว่า 10 เดือน มีความก้าวหน้าของโครงการแล้วกว่า 60%

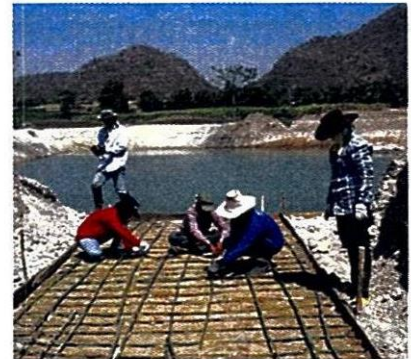
เป้าหมายความยั่งยืน คือ การพัฒนาชุมชนให้เข้มแข็ง เริ่มต้นด้วยการพัฒนาคน มีการจัดผู้นำชุมชนแห่งนี้ไปศึกษาดูงานในพื้นที่ดำเนินโครงการบริหารจัดการน้ำโดยชุมชนในพื้นที่อื่นๆ เพื่อให้ผู้นำชุมชนมองเห็นภาพการบริหารจัดการน้ำโดยชุมชน และสร้างความมั่นใจว่า “ชุมชนสามารถพึ่งพาตนเองได้”

เมื่อผู้นำกลับมาก็ได้มีการจัดตั้งคณะกรรมการบริหารจัดการน้ำชุมชน ตำบลชัยสมบุญ ซึ่งได้รับรองจากนายกองค์การ



บริหารส่วนตำบลชัยสมบุญ จากนั้นทางบริษัทฯ และคณะกรรมการได้ร่วมกันสำรวจพื้นที่แหล่งน้ำต้นทุนเดิมของตำบล รวมถึงทำฝังน้ำตำบลขึ้นมาเพื่อใช้เป็นข้อมูลให้สสนก.ช่วยวิเคราะห์ความเหมาะสมในการบริหารจัดการน้ำ และได้มีการลงพื้นที่เพื่อทำการสำรวจ วัดระดับและวางแผนทำโครงสร้างเพื่อรองรับน้ำต่างๆ ได้แก่

- 1) ขุดสระขนาด 5 ไร่ เพื่อเก็บกักน้ำไว้ในหน้าแล้ง
- 2) ขุดลอกคลอง ขยายพื้นที่รับน้ำในพื้นที่คลองเดิมซึ่งมีสภาพตื้นเขินและแคบให้มีความกว้างเป็น 10 เมตร



3) ปรับปรุงโครงสร้างท่อระบายน้ำทำบ้านกั้นบริเวณท่อลอดเดิม เก็บน้ำเป็นช่วงๆ เพื่อรักษาความชุ่มชื้นในดิน

4) พัฒนาแปลงสาธิตเกษตรพืชไร่อ้อยแบบระบบเติมน้ำใต้ดิน เพิ่มความชุ่มชื้นในดิน รักษาต่ออ้อยให้งอกข้า

ดร.ณัฐพลกล่าวว่า “คณะกรรมการจัดการน้ำเข้ามาดูแลเรื่องนี้ ได้ช่วยกันคิดวางแผนกับสสนก.ว่าเขาทำอะไร มีปัญหาอะไรควรจะทำตรงไหน ทางสสนก.ก็ไปสำรวจเส้นทางน้ำก็แนะนำว่าให้ขุดสระ บริเวณใดเป็นที่ดินของชาวบ้านก็ยังเป็นของเขา แต่สระน้ำเป็นของชุมชน มีการตั้งกฎระเบียบ

ผู้จัดการรายวัน 360°

Poo Jatkarn Daily 360 Degree
Circulation: 850,000
Ad Rate: 1,500

Section: Green Innovation & CSR+/CSR+

วันที่: พุธที่ 30 มีนาคม 2560

ปีที่: 9

ฉบับที่: 2354

หน้า: 8(กลาง), 7

Col.Inch: 193.68 Ad Value: 290,520

PRValue (x3): 871,560

คลิป: สีสี่

หัวข้อข่าว: น้ำตาลไทยรุ่งเรือง ต่อยอดซีเอสอาร์ หนุนชุมชนเกษตรกรชาวไร่อ้อยยั่งยืน

การใช้น้ำ เช่น ช่างนี่ยาเพิ่งใช้ ให้ใช้หน้า
แล้ง ใช้เป็นระบบหยุดไม่ใช้เอาไปราด แต่
กรณีเกิดไฟไหม้ หรือใช้เพื่อสาธารณประโยชน์
สามารถนำไปใช้ได้ ตอนนี่ยังไม่เสร็จ แต่ชุด
สระเสร็จแล้ว มีกติกาแล้ว ตอนนี่ยังดำเนิน
การขุดลอกคลอง เพื่อให้เก็บน้ำได้ดีขึ้น เพราะ
ชาวบ้านก็เหมือนปลุกอ้อยล้าเข้าไปในเส้น
ทางน้ำเดิม ก็จะไปขยายเส้นทางน้ำเพื่อให้
รองรับได้มากขึ้น มีการทำฝายเพื่อกักเก็บ
เป็นระยะ นอกจากนั้นยังมีการทำแปลง
ทดลองเป็นที่แรกของไทยที่เป็นพีซีอ้อย เป็น
แปลงเก็บน้ำใต้ดิน เหมือนทดลองว่าถ้าทำ
แบบนี้จะสามารถทำให้ได้ยิลด์ของอ้อยเพิ่ม
ขึ้นหรือไม่ เป็นการทดลอง เป็นการขุดบ่อลง
ไป เหมือนบ่อบาดาล เอาน้ำเทลงไปแล้วมัน
ก็จะซึมอยู่ข้างใต้ เก็บน้ำอยู่ใต้ดิน เป็นท่อ
ซีเมนต์ประมาณ 4 ท่อต่อกัน แล้วเจาะรูเพื่อ
ให้น้ำซึมออกมาได้"

โมเดลนี้เป็นการบริหารจัดการน้ำ
เพื่อการเกษตรพีซีไร้อ้อยแห่งแรกของไทย
ตามแนวทางส่งเสริมการเกษตรยั่งยืนเพื่อ
สร้างคุณค่าร่วมในสังคม หรือ Creating
Shared Value : CSV